



Č. j.: MUDK-VÚP/24054-2026/eml30365-2025
Spis. a skart. znak: 334.1V
Počet příloh: -
Počet listů příloh: -
Vaše č. j.: -

Vyřizuje: Ing. Lenka Emlarová
Telefon: 499 318 231
E-mail: emlarova.lenka@mudk.cz

Datum: 30.03.2026



VITDVKVD_207710

Účastníci řízení:

Stavebník:

Státní pozemkový úřad, IČO 01312774, Husinecká č.p. 1024/11a, 130 00 Praha 3-Žižkov,

Zástupce stavebníka:

GEOREAL spol. s r.o., IČO 40527514, Hálkova č.p. 1059/12, Jižní Předměstí, 301 00 Plzeň 1

Obec, na jímž území má být záměr uskutečněn:

Obec Třebihošť, IČO 00278378, Třebihošť č.p. 106, 544 01 Dvůr Králové nad Labem 1,

Obec Zdobín, IČO 00580864, Zdobín č.p. 52, 544 01 Dvůr Králové nad Labem 1

Ostatní účastníci:

Účastníci dle § 182 písm. c) stavebního zákona:

Obec Třebihošť, IČO 00278378, Třebihošť č.p. 106, 544 01 Dvůr Králové nad Labem 1,

Obec Zdobín, IČO 00580864, Zdobín č.p. 52, 544 01 Dvůr Králové nad Labem 1,

GasNet, s.r.o., IČO 27295567, Klíšská č.p. 940/96, Klíše, 400 01 Ústí nad Labem 1,

ČEZ Distribuce, a. s., IČO 24729035, Teplická č.p. 874/8, Děčín IV-Podmokly, 405 02 Děčín 2,

Účastníci dle § 182 písm. d) stavebního zákona (identifikovaní označením pozemků a staveb evidovaných v katastru nemovitostí):

Vlastníci pozemků vč. staveb na nich: pozemková parcela číslo 1500, 1501, 1502, 1505, 1511, 1513, 1514, 1515, 1516, 1518, 1519, 1523, 1534, 1563, 1587, 2048 v katastrální území Třebihošť, stavební parcela číslo: 1, 2, 4, 5, 6 v katastrálním území Zdobín a pozemková parcela číslo 84/1, 85/2, 89/2, 91, 93/1, 93/2, 121/1, 123, 125, 210/5, 215, 573, 574, 575, 576, 580, 586, 587, 594, 595, 596, 597, 600, 605, 607, 609, 610, 616 v katastrálním území Zdobín

ROZHODNUTÍ

POVOLENÍ STAVBY

Dne 01.12.2025 podal Státní pozemkový úřad, IČO 01312774, Husinecká č.p. 1024/11a, 130 00 Praha 3-Žižkov, zastoupený na základě písemné plné moci společností GEOREAL spol. s r.o., IČO 40527514, Hálkova č.p. 1059/12, Jižní Předměstí, 301 00 Plzeň 1, žádost o povolení záměru:

Polní cesta Třebihošť - Zdobín

na pozemku: pozemková parcela číslo 1517, 1522, 1564, 1565, 2047 v katastrálním území Třebihošť a pozemková parcela číslo 604, 606, 608 v katastrálním území Zdobín. Zařízení staveniště na pozemku:

pozemková parcela číslo 1522 a 1586 v katastrální území Třebihošť. Pozemek pro rozproštění ornice: pozemková parcela číslo 580 a 586 v katastrálním území Zdobín (dále jen „záměr“). Žádost byla dne 13.01.2026 doplněna o chybějící podklady. Řízení o povolení záměru bylo zahájeno dnem podání žádosti.

Odbor výstavby a ÚP Městského úřadu Dvůr Králové nad Labem, jako stavební úřad příslušný podle ustanovení § 30 odst. 1 písm. f) a odst. 3 písm. a), § 34a a § 37 odst. 3 zákona č. 283/2021 Sb., stavební zákon, ve znění pozdějších předpisů (dále jen „stavební zákon“) a jako místně příslušný stavební úřad dle ustanovení § 11 zákona č. 500/2004 Sb., správní řád, ve znění pozdějších předpisů (dále jen „správní řád“), v řízení o povolení záměru posoudil žádost podle ustanovení § 182 až 193 stavebního zákona a dle souvisejících právních předpisů a na základě tohoto posouzení podle ustanovení § 195, § 197 a § 211 stavebního zákona vydává

povolení záměru

pro stavbu s názvem:

Polní cesta Třebihošť - Zdobín

na pozemku: pozemková parcela číslo **1517** (ostatní plocha – ostatní komunikace), **1522** (ostatní plocha – ostatní komunikace), **1564** (ostatní plocha – jiná plocha), **1565** (ostatní plocha – jiná plocha), **2047** (orná půda) v katastrálním území Třebihošť a pozemková parcela číslo **604** (ostatní plocha – ostatní komunikace), **606** (ostatní plocha – ostatní komunikace), **608** (ostatní plocha – ostatní komunikace) v katastrálním území Zdobín. Zařízení staveniště na pozemku: pozemková parcela číslo 1522 (ostatní plocha – ostatní komunikace) a 1586 (ostatní plocha – ostatní komunikace) v katastrální území Třebihošť. Pozemek pro rozproštění ornice: pozemková parcela číslo 580 (orná půda) a 586 (orná půda) v katastrálním území Zdobín.

Druh a účel umísťované stavby:

Stavba veřejné dopravní infrastruktury – veřejná účelová komunikace. Stavba trvalá.

Popis stavby:

Jedná se o účelovou komunikaci protínající dvě katastrální území – Třebihošť a Zdobín. Rozsah a prostorové uspořádání polní cesty vychází ze schváleného plánu společných zařízení v rámci komplexních pozemkových úprav (KoPÚ) v katastrálním území Třebihošť a Zdobín. Jedná se o částečnou novou výstavbu a částečnou rekonstrukci polní cesty, která je v současnosti pouze vyježděnou cestou ve stávajícím terénu a slouží k obsluze přilehlých zemědělských a lesních pozemků. Po výstavbě se bude jednat o trvalou stavbu, která bude sloužit jako veřejně přístupná účelová komunikace.

Záměr je rozdělen celkem na 3 objekty, a to SO 101 - část polní cesty C29 a C30 v katastrální území Třebihošť v délce 378 m, SO 102 - část polní cesty HC1 v katastrální území Zdobín v délce 943 m a SO 801 liniovou výsadbu podél cesty v katastrální území Třebihošť, vysázeno bude celkem 40 ks ovocných stromů v jednotném sponu 8,0 m.

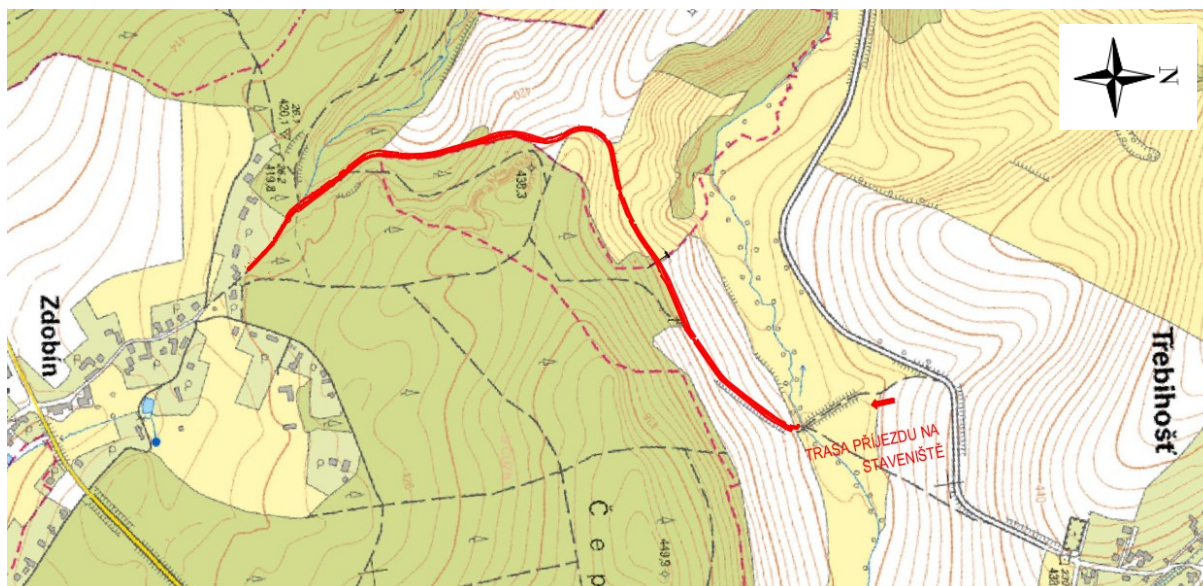
V rámci SO 101 bude realizováno 5 sjezdů na okolní pozemky a jedna výhybna pro zajištění dostatečného prostoru pro vyhnutí dvou protijedoucích vozidel. V rámci SO 102 bude realizováno 12 sjezdů na okolní pozemky a 3 výhybny.

Komunikace je navržena v návrhové kategorii P 4,0/30. Jedná se o jednopruhovou obousměrnou komunikaci se základní šířkou jízdního pruhu 3,0 m, doplněnou o nezpevněné krajnice šířky 2 x 0,50 m. Skladba konstrukce vozovky má celkovou tloušťku minimálně 420 mm a skládá se z následujících vrstev: nátěr dvojrvtvý 20 mm, penetrační makadam 100 mm, štěrkodrt' (frakce 0/32 mm) min. 150 mm, štěrkodrt' (frakce 0/63 mm) min. 150 mm.

Odvodnění vozovky bude v celé délce řešeného úseku zajištěno pomocí příčného a podélného sklonu. Odvodnění pláň bude provedeno prostřednictvím podélné drenáže zaústěné do vsakovacích jímek. Drenážní systém bude doplněn o revizní šachty, umístěné v přibližných vzdálenostech cca 100 m.



Výřez situace širších vztahů záměru:



Podmínky pro provedení stavby:

1. Stavba bude umístěna a provedena na pozemku: pozemková parcela číslo 1517 (ostatní plocha – ostatní komunikace), 1522 (ostatní plocha – ostatní komunikace), 1564 (ostatní plocha – jiná plocha), 1565 (ostatní plocha – jiná plocha), 2047 (orná půda) v katastrálním území Třebihošť a pozemková parcela číslo 604 (ostatní plocha – ostatní komunikace), 606 (ostatní plocha – ostatní komunikace), 608 (ostatní plocha – ostatní komunikace) v katastrálním území Zdobín, zejména dle výkresu č. C3 – Koordinační situační výkres.
2. Stavba bude umístěna a provedena dle projektové dokumentace, kterou jako hlavní projektant ověřil Ing. Jiří Ulman, autorizovaný inženýr pro dopravní stavby ČKAIT 0202002.
3. Změny stavby oproti ověřené projektové dokumentaci nesmějí být provedeny bez předchozího projednání se stavebním úřadem.
4. Jako pozemek stavební se vymezují pozemky: pozemková parcela číslo 1517, 1522, 1564, 1565, 2047 v katastrálním území Třebihošť a pozemková parcela číslo 604, 606, 608 v katastrálním území Zdobín, a to v rozsahu dle projektové dokumentace.
5. Jako pozemek pro zařízení staveniště se vymezují pozemky: pozemková parcela číslo 1522 a 1586 v katastrálním území Třebihošť, a to v rozsahu dle projektové dokumentace.
6. Jako pozemek pro rozprostření ornice se vymezují pozemky: pozemková parcela číslo 580 a 586 v katastrálním území Zdobín.
7. Při provádění stavby budou dodrženy příslušné právní předpisy, zejména zákon č. 283/2021 stavební zákon, vyhláška č. 146/2024 Sb., o požadavcích na výstavbu ve znění pozdějších předpisů, zákon č. 20/1987 o státní památkové péči. Dále budou dodrženy příslušné normové hodnoty.
8. S veškerým odpadem bude naloženo v souladu se zákonem č. 541/2020 Sb., o odpadech o změně některých dalších zákonů, ve znění pozdějších předpisů a jeho prováděcích vyhlášek MŽP ČR č. 8/2021 Sb. (Katalog odpadů), ve znění pozdějších předpisů a č. 273/2021 Sb., o podrobnostech nakládání s odpady ve znění pozdějších předpisů, tj. bude vytríděn a předán oprávněným osobám k recyklaci a využití, pouze nebude-li využití možné, může být odstraněn na řízené skládce odpadů.
9. Před zahájením stavby zajistí stavebník (zhotovitel stavby) vytyčení prostorové polohy stavby v souladu s ověřenou dokumentací odborně způsobilými osobami.
10. Stavebník zajistí splnění požadavků ustanovení § 160 stavebního zákona a to zejména:
 - před zahájením stavby zajistí vypracování dokumentace pro provádění stavby
 - před zahájením stavby oznámí stavebnímu úřadu:
 - termín zahájení stavby
 - název a sídlo stavebního podnikatele, který bude stavbu provádět

- před zahájením provádění stavby na viditelném místě u vstupu na staveniště umístí štítek „stavba povolena“. Štítek musí být chráněn před povětrnostními vlivy tak, aby údaje na něm uvedené zůstaly čitelné a ponechán na místě do dokončení stavby, popřípadě do vydání kolaudačního rozhodnutí.
 - zajistí, aby na stavbě byla k dispozici ověřená projektová dokumentace, dokumentace pro provedení stavby a všechny doklady týkající se provádění stavby nebo její změny, popřípadě jejich kopie.
11. Stavebník je ve smyslu § 22 odst. 2 zákona č. 20/1987 Sb., o státní památkové péči, ve znění pozdějších předpisů, povinen oznámit Archeologickému ústavu Akademie věd ČR, popřípadě oprávněné organizaci (např. muzeu) svůj záměr a umožnit mu provedení záchranného archeologického výzkumu.
 12. Při provádění stavby je nutno dodržovat předpisy týkající se bezpečnosti práce a ochrany zdraví při práci na staveništi, zejména zákon č. 309/2006 Sb., kterým se upravují další požadavky bezpečnosti a ochrany zdraví při práci v pracovněprávních vztazích a o zajištění bezpečnosti a ochrany zdraví při činnosti nebo poskytování služeb mimo pracovněprávní vztahy (zákon o zajištění dalších podmínek bezpečnosti a ochrany zdraví při práci), ve znění pozdějších předpisů; nařízení vlády č. 591/2006 Sb., o bližších minimálních požadavcích na bezpečnost a ochranu zdraví při práci na staveništích; nařízení vlády č. 361/2007 Sb., kterým se stanoví podmínky ochrany zdraví při práci; nařízení vlády č. 362/2005 Sb., o bližších požadavcích na bezpečnost a ochranu zdraví při práci na pracovištích s nebezpečím pádu z výšky nebo do hloubky; nařízení vlády č. 101/2005 Sb., o podrobnějších požadavcích na pracoviště a pracovní prostředí; vyhláška č. 48/1982 Sb., kterou se stanoví základní požadavky k zajištění bezpečnosti práce a technických zařízení, ve znění pozdějších předpisů.
 13. Stavebník je povinen zajistit, aby práce, při kterých vzniká nadměrný hluk, probíhaly zejména v pracovní dny a v době od 8:00 – 20:00 hod. Veškeré hlučné stavební práce budou prováděny v souladu s nařízením vlády č. 272/2011 Sb. o ochraně zdraví před nepříznivými účinky hluku a vibrací.
 14. Při provádění stavby nesmí dojít ke škodám na sousedních pozemcích a stavbách. Případné škody na sousedních nemovitostech musí být ihned na náklady stavebníka odstraněny, nebo plnohodnotně nahrazeny.
 15. Stavbou dotčené pozemky budou po dokončení stavby uvedeny do původního (náležitého stavu).
 16. V průběhu provádění stavby je stavebník povinen zajistit, aby byl na stavbě, v jejím okolí a na přilehlých přístupových komunikacích udržován pořádek. V případě jakéhokoli jejich znečištění nebo poškození je stavebník povinen toto na vlastní náklady a neprodleně odstranit.
 17. V době od zahájení do ukončení realizace stavby zajistí stavebníci průjezdnost pro požární vozidla a vozidla rychlé záchranné služby ke stávajícím objektům.
 18. Stavebník je povinen dodržet ustanovení § 167 písm. b) stavebního zákona, zejména ohlásit stavebnímu úřadu neprodleně zjištěné závady na stavbě nebo zařízení, které ohrožují životy a zdraví osob, bezpečnost stavby či staveb sousedních atd.
 19. Stavebník zajistí soulad s podmínkami, požadavky a upozorněními vyjádřenými v jednotném environmentálním stanovisku dotčených orgánů vydaném Městským úřadem Dvůr Králové nad Labem, odborem životního prostředí, náměstí T. G. Masaryka č.p. 38, 544 01 Dvůr Králové nad Labem 1, č.j.: R/2025/125363/4 ze dne 10.11.2025, zejména:
 - Podmínky orgánu ochrany vod:
 - 1) Před zahájením stavebních prací na komunikaci je třeba informovat vodoprávní úřad, správce vodovodu a ochranného pásma vodního zdroje minimálně 7 dní předem.
 - 2) Před zahájením stavebních prací je třeba nechat si trasu vodovodu odborně vytyčit.
 - 3) Při provádění stavby budou provedena preventivní opatření k zamezení havarijního úniku závadných látek do vod podzemních.
 - 4) Při provádění stavby v ochranném pásmu vodovodního řadu (1,5 m od osy potrubí) nesmí být prováděny žádné činnosti, které by mohly ohrozit bezpečnost, stabilitu nebo provozuschopnost zařízení (např. výkopy a trvalé snížení nivelity terénu – vždy musí být dodrženo krytí vodovodu kvůli promrzání (min. 1,2 m nad vrchní část potrubí, zhutňování zeminy provádět tak, aby nebyl vodovod poškozen, umístování konstrukcí (patek, sloupů VN, NN apod. a výsadby dřevin).
 - 5) Veškeré práce v ochranném pásmu musí být prováděny za dozoru správce vodovodu.

6) Během provádění stavby musí být zajištěn trvalý a bezbariérový přístup k vodovodu pro účely provozu, údržby a případných oprav.

7) Po dokončení stavby bude její provedení odsouhlaseno správcem ochranného pásma a vodoprávním úřadem.

- Podmínky orgánu ochrany zemědělského půdního fondu

1) Hranice odsouhlaseného odnětí části pozemku bude v terénu viditelně vyznačena a bude zajištěno její nepřekročení.

2) Jakýkoliv zásah do zemědělského půdního fondu je před nabytím právní moci rozhodnutí, vydaných ve věci příslušným stavebním úřadem nepřípustný.

- Požadavek orgánu odpadového hospodářství

Vzhledem k tomu, že se jedná o ohlášení nebo povolení změny dokončené stavby podle stavebního zákona, podléhá záměr vydání vyjádření dle ust. § 146 odst. 3 písm. b) zákona o odpadech.

Dle ust. § 93a odst. 1 zákona o odpadech po provedení změny dokončené stavby, která podléhá povolení podle stavebního zákona, je stavebník povinen neprodleně zaslat obecnímu úřadu s rozšířenou působností, v jehož v jehož správním obvodu byly změna dokončené stavby doklady prokazující, že veškeré opětovně použité stavební výrobky, využití vedlejší produkty a stavební výrobky, které přestaly být odpadem, byly využity v souladu s tímto zákonem a že veškeré získané materiály jsou stavebními výrobky nebo vedlejšími produkty, které se nestaly odpadem, nebo s nimi bylo naloženo jako s odpady v souladu s tímto zákonem a hierarchií odpadového hospodářství. Nesplnění této podmínky je přestupkem dle zákona o odpadech.

- Podmínky orgánu ochrany přírody a krajiny:

1) Kácení je možné provést pouze v případě realizace výše uvedeného záměru.

2) Kácení lze realizovat pouze v období vegetačního klidu.

3) Ukládá se náhradní výsadba čítající 16 ks jabloní, 16 ks hrušní a 6 ks slivoní švestka.

4) Ukládá se následná péče o výsadbu po dobu pěti let.

5) Náhradní výsadba bude nedílnou součástí záměru a bude zrealizována přede jeho kolaudací.

6) Dřeviny rostoucí mimo les jsou podle ustanovení § 7 odst. 1 zákona o ochraně přírody chráněny před poškozováním a při výkopových pracích nesmí být poškozeny dřeviny ani jejich kořenový systém.

Při výkopových pracích do 2,5 m v blízkosti stromů, orgán ochrany přírody požaduje, aby byl prováděn ruční výkop. Při hloubení výkopů nesmí být porušeny kořeny o průměru větším než 2 cm, jestliže to bude nezbytně nutné, tak je potřeba kořeny ostře přetnout a místa řezu zahladit. Kořeny je nutné chránit před vysycháním a před účinky mrazu. V kořenové zóně stromů nesmí být pokládány žádné kryty pokrývající povrch půdy.

Při stavební činnosti je potřeba zabezpečit kmen dřevin vypořádkovaným bedněním z fošen vysokým nejméně 2 m.

Stanovená podmínka č. 6 vychází z normy ČSN 83 9061 - Technologie vegetačních úprav v krajině - Ochrana stromů, porostů a vegetačních ploch při stavebních pracích.

- Upozornění orgánu ochrany dopravy na pozemních komunikacích:

V případě omezení dopravy na určitém úseku pozemní komunikace dle ustanovení § 77 odst. 1 písmene c) zákona č. 361/2000 Sb., o provozu na pozemních komunikacích, upozorňujeme, že před samotným omezením v dopravě, je třeba v min. 30denní lhůtě u silničního správního úřadu zažádat o povolení o přechodnou úpravou provozu s vyznačením situace a návrhem dopravního řešení.

20. Stavebník zajistí splnění podmínek uvedených ve stanovisku a závazném stanovisku, které vydal Dopravní inspektorát Policie České Republiky při Územním odboru Trutnov dne 09.09.2025 pod č.j.: KRPB-70751-2/Čj-2025-051006-VJ, zejména:

- V rámci realizace návrhu dále požadujeme splnění technických podmínek a obecných technických požadavků na pozemní komunikace, uvedených v příslušných ustanoveních vyhlášky ministerstva dopravy a spojů č. 104/1997 Sb., kterou se provádí zákon o pozemních komunikacích ve znění pozdějších předpisů.

- V rámci realizace návrhu požadujeme splnění technických podmínek požadovaných pro vzájemné připojení pozemních komunikací, připojování sousedních nemovitostí a obecných technických požadavků na pozemní komunikace, uvedených v příslušných ustanoveních vyhlášky ministerstva dopravy a spojů č. 104/1997 Sb., kterou se provádí zákon o pozemních komunikacích ve znění pozdějších předpisů.
 - Případnou vzrostlou zeleň v rozhledových polích připojení požadujeme odstranit. Požadujeme po celou dobu existence připojení zachování jejich vyhovujících rozhledových parametrů.
21. Stavebník zajistí splnění podmínek vyplývajících z vyjádření správců (vlastníků) sítí technického vybavení, toků apod. zejména:
Obec Zdobín, IČO 00580864, Zdobín č.p. 52, 544 01 Dvůr Králové nad Labem 1 – vyjádření správce vodovodu ze dne 06.08.2025
Povodí Labe, státní podnik, Víta Nejedlého 951/8, Slezské Předměstí, 500 03 Hradec Králové - stanovisko ze dne 21.07.2025 č.j. PLa/2025/026482
22. Po dokončení stavby bude stavebník postupovat v souladu s ustanovením § 230 a následujících stavebního zákona.

Účastník řízení dle ustanovení § 27 odst. 1 písm. a) správního řádu:

Státní pozemkový úřad, IČO 01312774, Husinecká č.p. 1024/11a, 130 00 Praha 3-Žižkov
Obec Třebihošť, IČO 00278378, Třebihošť č.p. 106, 544 01 Dvůr Králové nad Labem 1
Obec Zdobín, IČO 00580864, Zdobín č.p. 52, 544 01 Dvůr Králové nad Labem 1
GasNet, s.r.o., IČO 27295567, Klíšská č.p. 940/96, Klíše, 400 01 Ústí nad Labem 1
ČEZ Distribuce, a. s., IČO 24729035, Teplická č.p. 874/8, Děčín IV-Podmokly, 405 02 Děčín 2

Odůvodnění:

Dne 01.12.2025 podal Státní pozemkový úřad, IČO 01312774, Husinecká č.p. 1024/11a, 130 00 Praha 3-Žižkov, zastoupený na základě písemné plné moci společností GEOREAL spol. s r.o., IČO 40527514, Hálkova č.p. 1059/12, Jižní Předměstí, 301 00 Plzeň 1, žádost o povolení záměru: Polní cesta Třebihošť – Zdobín, na pozemku: pozemková parcela číslo 1517, 1522, 1564, 1565, 2047 v katastrálním území Třebihošť a pozemková parcela číslo 604, 606, 608 v katastrálním území Zdobín. Zařízení staveniště na pozemku: pozemková parcela číslo 1522 a 1586 v katastrální území Třebihošť. Pozemek pro rozproštění ornice: pozemková parcela číslo 580 a 586 v katastrálním území Zdobín. Žádost byla zaevidována pod č.j.: MÚDK-VÚP/106952-2025/eml.

Žádost byla dne 13.01.2026 doplněna o chybějící podklady podáním zaevidovaným pod č.j.: MÚDK-VÚP/3697-2026/eml. Řízení o povolení záměru bylo zahájeno dnem podání žádosti. Jedná se o řízení s velkým počtem účastníků dle ustanovení § 144 správního řádu.

Stavební úřad posoudil výše uvedenou žádost vč. připojených podkladů v souladu s ustanovením § 37 odst. 1 správního řádu a dle ustanovení § 184 a 185 stavebního zákona včetně prováděcích předpisů ke stavebnímu zákonu podle jejího skutečného obsahu. Žádost byla podána elektronicky přes portál stavebníka, byla na předepsaném formuláři, byla úplná a byla ní k přiložena příslušná projektová dokumentace a další součásti dle ustanovení § 184 stavebního zákona.

Stavební úřad na základě výše uvedeného podle ustanovení § 188 odst. 1 stavebního zákona a podle ustanovení § 47 odst. 1 správního řádu vyznamenal opatřením č.j.: MUDK-VÚP/1212-2026/eml30365-2025 ze dne 14.01.2026 známé účastníky řízení, dotčené orgány a hlavního projektanta o zahájení řízení. Jelikož se jedná o řízení s velkým počtem účastníků doručoval stavební úřad uvedené vyznamění jednotlivě účastníkům řízení dle ustanovení § 182 písm. a), b), a c) stavebního zákona a ostatním účastníkům řízení dle ustanovení § 182 písm. d) stavebního zákona veřejnou vyhláškou.

Stavební úřad v uvedeném vyznamění poučil účastníky řízení o doručování písemností. Účastníkům řízení dle ustanovení § 182 písm. c) stavebního zákona se ostatní písemnosti, vč. tohoto rozhodnutí doručují veřejnou vyhláškou.

Stavební úřad v návaznosti na ustanovení § 188 odst. 1 stavebního zákona upustil od ústního jednání, jelikož mu byly dobře známy poměry v území a žádost poskytovala dostatečný podklad pro posouzení stavebního záměru a stanovení podmínek k jeho provádění a podle ustanovení § 189 odst. 1 stavebního zákona stanovil lhůtu, do kdy mohou účastníci řízení uplatnit své námítky. Tato lhůta byla stanovena

15 dnů od doručení vyrozumění. Účastníci řízení byli poučeni o uplatňování námitek dle ustanovení § 190 stavebního zákona.

Stavební úřad ve vyrozumění o zahájení řízení rovněž uvedl, že účastníci řízení mají podle ustanovení § 36 odst. 3 správního řádu možnost se před vydáním rozhodnutí seznámit s kompletním spisem a vyjádřit se k podkladům rozhodnutí, a to do 5 pracovních dnů po uplynutí lhůty pro podání námitek účastníků řízení a stanovisek dotčených orgánů.

V průběhu řízení neuplatnili námitky žádní účastníci řízení. Do spisové dokumentace rovněž žádná ze zúčastněných osob nenahlížela. Účastníci řízení nevyužili možnost seznámit se s podklady před vydání rozhodnutí ve věci.

Okruh účastníků řízení byl stanoven v souladu s ustanovením § 182 stavebního zákona. Stavební úřad vzal přitom v úvahu druh, rozsah a účel předmětné stavby vč. způsobu jejího provádění, dopad na zájmy chráněné stavebním zákonem a jeho prováděcími předpisy a dospěl k závěru, že účastníky řízení jsou:

a) Stavebník/žadatel:

Státní pozemkový úřad, IČO 01312774, Husinecká č.p. 1024/11a, 130 00 Praha 3-Žižkov,

b) Obec, na jejímž území má být záměr uskutečněn:

Obec Třebihošť, IČO 00278378, Třebihošť č.p. 106, 544 01 Dvůr Králové nad Labem 1,

Obec Zdobín, IČO 00580864, Zdobín č.p. 52, 544 01 Dvůr Králové nad Labem 1

c) Vlastník pozemku nebo stavby, na kterých má být záměr uskutečněn, nebo ten, kdo má jiné věcné právo k tomuto pozemku:

Obec Třebihošť, IČO 00278378, Třebihošť č.p. 106, 544 01 Dvůr Králové nad Labem 1

- vlastník stavbou dotčených pozemků č. 1517, 1522, 1564, 1565, 2047 a 1586

Obec Zdobín, IČO 00580864, Zdobín č.p. 52, 544 01 Dvůr Králové nad Labem 1

- vlastník stavbou dotčených pozemků č. 604, 606 a 608

GasNet, s.r.o., IČO 27295567, Klíšská č.p. 940/96, Klíše, 400 01 Ústí nad Labem 1

- oprávněný z věcného břemene na pozemcích dotčených stavbou č. 604

ČEZ Distribuce, a. s., IČO 24729035, Teplická č.p. 874/8, Děčín IV-Podmokly, 405 02 Děčín 2

- oprávněný z věcného břemene na pozemcích dotčených stavbou č. 604

d) Osoby, jejichž vlastnické nebo jiné věcné právo k sousedním stavbám nebo sousedním pozemkům může být rozhodnutím o povolení záměru přímo dotčeno:

Vlastníci pozemků vč. staveb na nich: pozemková parcela číslo 1500, 1501, 1502, 1505, 1511, 1513, 1514, 1515, 1516, 1518, 1519, 1523, 1534, 1563, 1587, 2048 v katastrální území Třebihošť, stavební parcela číslo: 1, 2, 4, 5, 6 v katastrálním území Zdobín a pozemková parcela číslo 84/1, 85/2, 89/2, 91, 93/1, 93/2, 121/1, 123, 125, 210/5, 215, 573, 574, 575, 576, 580, 586, 587, 594, 595, 596, 597, 600, 605, 607, 609, 610, 616 v katastrálním území Zdobín

Stavební úřad v souladu s ustanovením § 188 odst. 3 stavebního zákona identifikoval účastníky řízení podle ustanovení § 182 písm. d) stavebního zákona označením pozemků a staveb evidovaných v katastru nemovitostí.

Vlastnická práva a jiná práva k pozemkům nebo stavbám, na kterých má být požadovaný záměr uskutečněn a k sousedním pozemkům a stavbám, která mohou být rozhodnutím přímo dotčena, ověřil stavební úřad výpisem z katastru nemovitostí, a to na podkladě kopie katastrální mapy, vše vyhotovené dálkovým přístupem do katastru nemovitostí.

Stavební úřad ve vyrozumění upozornil, že v případě, že se i další osoby, které stavební úřad nezahrnul do okruhu účastníků stavebního řízení, cítí být dotčeni ve svých vlastnických nebo jiných právech nebo jim právo účastenství stanoví zvláštní právní předpis, mají možnost se svého účastenství domáhat, a to písemnou formou adresovanou na Městský úřad Dvůr Králové nad Labem – odbor výstavby a ÚP. O skutečnosti, zda osoba domáhající se účastenství bude v daném řízení zařazena do okruhu účastníků, rozhodne stavební úřad, a to formou usnesení v souladu s ustanovením § 28 správního řádu.

Možnosti domáhat se účastenství nikdo v průběhu řízení nevyužil.

Stavební úřad posoudil záměr žadatele podle ustanovení § 193 stavebního zákona a zjistil, že záměr je v souladu:

a) územně plánovací dokumentací, územními opatřeními a vymezením zastavěného území

Záměr se nachází na území obce Třebihošť a Zdobín. Dle Územního plánu Třebihošť Změny č. 1, kterou vydalo Zastupitelstvo obce Třebihošť formou opatření obecné povahy dne 02.07.2025 a která

nabyla účinnosti dne 27.07.2025 nachází v nezastavěném území v ploše s funkčním využitím DS - doprava silniční, kde jsou stavby účelových komunikací v přípustném využití plochy.

Dle Územního plánu Zdobín, který vydalo Zastupitelstvo obce Zdobín formou opatření obecné povahy dne 29.06.2015 a který nabyl účinnosti dne 30.07.2015 nachází v nezastavěném území v plochách s funkčním využitím NL- plochy lesní, NSpž - Plochy smíšené nezastavěného území – přírodní a zemědělské, DS - plochy dopravní infrastruktury – silniční. V uvedených plochách je realizace veřejné účelové komunikace jako stavby veřejné dopravní infrastruktury přípustná.

Na základě uvedeného stavební úřad shledal soulad s územně plánovací dokumentací.

b) cíli a úkoly územního plánování, zejména s charakterem území a s požadavky na ochranu kulturně historických, architektonických a urbanistických hodnot v území, nemá-li obec vydán územní plán

Obec Třebihošť i obec Zdobín mají vydaný územní plán, tudíž se tento bod neposuzuje.

c) požadavky stavebního zákona a jeho prováděcích právních předpisů

V provedeném řízení stavební úřad přezkoumal podanou žádost o povolení stavby vč. připojených podkladů dle příslušných ustanovení stavebního zákona a jeho prováděcích právních předpisů. K žádosti byly doloženy součásti dle ustanovení § 184 odst. 2 stavebního zákona v rozsahu předmětného záměru.

Zejména projektová dokumentace, která je vypracovaná osobou oprávněnou k této činnosti, je úplná, přehledná a v odpovídající míře řeší obecné požadavky na výstavbu. Je zpracována v souladu s vyhláškou č. 227/2024 Sb., o rozsahu a obsahu projektové dokumentace staveb dopravní infrastruktury. Stavební úřad ověřil, že stavba je navržena v souladu s příslušnými požadavky na výstavbu stanovenými stavebním zákonem a též vyhláškou č. 146/2024 Sb., o požadavcích na výstavbu.

Stavebník není vlastníkem pozemků, na nichž má být záměr uskutečněn, proto doložil souhlas vlastníků pozemků, kteří byli zapsáni v katastru nemovitostí ke dni podání žádosti (Obec Třebihošť, Obec Zdobín). Souhlasy jsou vyznačeny na situačním výkresu dokumentace a obsahují identifikační údaje a podpisy vlastníků pozemků, na nichž má být záměr povolen.

Na základě uvedeného stavební úřad shledal soulad s požadavky stavebního zákona a jeho prováděcích právních předpisů.

d) požadavky jiných právních předpisů chránících dotčené veřejné zájmy

K žádosti byla dle ustanovení § 184 odst. 2 písm. e stavebního zákona doložena souhlasná stanoviska dotčených orgánů státní správy zejména:

- závazné stanovisko Městského úřadu Dvůr Králové nad Labem, odboru životního prostředí, vydané dne 10.11.2025 pod čj.: R/2025/125363/4

- závazné stanovisko Ministerstva obrany, sekce majetková, odbor ochrany územních zájmů a státního odborného dozoru, vydané dne 10.07.2025 pod čj.: MO 637285/2025-1322

- stanovisko a závazné stanovisko Policie České Republiky, Dopravní inspektorát při Územním odboru Trutnov, vydané dne 09.09.2025 pod čj.: KRPH-70751-2/Čj-2025-051006-VJ

Podmínky, požadavky a upozornění dotčených orgánů byly zahrnuty do podmínek ve výrokové části rozhodnutí. Stavební úřad tak zajistil soulad s jinými právními předpisy.

Na základě uvedeného stavební úřad shledal soulad s požadavky jiných právních předpisů chránících dotčené veřejné zájmy.

e) požadavky na veřejnou dopravní nebo technickou infrastrukturu

Žádost byla doložena veškerými potřebnými vyjádřeními příslušných vlastníků veřejné dopravní a technické infrastruktury vydanými k možnosti a způsobu napojení i k ochraně sítí a zařízení s kladným výsledkem; povinnost dodržet při výstavbě jednotlivé stanovené požadavky stavební úřad ze závaznosti ve výrokové části rozhodnutí.

Na základě uvedeného stavební úřad shledal soulad s požadavky na veřejnou dopravní nebo technickou infrastrukturu.

f) ochranou práv a právem chráněných zájmů účastníků řízení

Okruh účastníků řízení byl důsledně stanoven dle ustanovení § 182 stavebního zákona na základě aktuálních údajů z evidence katastru nemovitostí. Tyto informace stavební úřad před každým dalším úkonem v rámci řízení ověřoval.

Veškeré podklady pro vydání rozhodnutí, ze kterých je zcela zřejmý rozsah a situování navrhovaného záměru v území, byly s účastníky řízení řádně projednány. Žádný z účastníků řízení nebyl zkrácen na svých procesních právech.

Stavba po jejím dokončení nebude zdrojem negativních imisí na okolí nad míru přípustnou. Pro eliminaci negativních vlivů při provádění stavby na okolí stavební úřad stanovil ve výrokové části rozhodnutí závazné podmínky.

Na základě uvedeného stavební úřad shledal soulad s ochranou práv a právem chráněných zájmů účastníků řízení

Stavební úřad vzhledem k uvedenému, neshledal důvody, které by bránily povolení stavebního záměru, vyhověl žádosti a rozhodl ve věci způsobem uvedeném ve výroku.

Poučení o odvolání:

Proti tomuto rozhodnutí se lze odvolat do 15 dnů ode dne jeho oznámení na Krajský úřad Královéhradeckého kraje - odbor ÚP a SR, podáním u zdejšího správního orgánu.

Odvolání se podává s potřebným počtem stejnopisů tak, aby jeden stejnopis zůstal správnímu orgánu a aby každý účastník dostal jeden stejnopis. Nepodá-li účastník potřebný počet stejnopisů, vyhotoví je správní orgán na náklady účastníka. Odvoláním lze napadnout výrokovou část rozhodnutí, jednotlivý výrok nebo jeho vedlejší ustanovení. Odvolání jen proti odůvodnění rozhodnutí je nepřipustné.

Poučení stavebníka:

Stavební úřad podle ustanovení § 197 odst. 3 stavebního zákona po nabytí právní moci povolení zašle stavebníkovi oznámení o ověření projektové dokumentace spolu se štítkem obsahujícím identifikační údaje o povolené stavbě.

Podle ustanovení § 198 odst. 1 stavebního zákona povolení platí 2 roky ode dne nabytí právní moci. Bylo-li provádění záměru zahájeno v době jeho platnosti, prodlužuje se doba platnosti na 10 let ode dne právní moci povolení nebo rozhodnutí o prodloužení platnosti povolení.

Stavba nesmí být zahájena, dokud rozhodnutí nenabude právní moci a nebude vykonatelné.

"otisk úředního razítka"

Ing. Lenka Emlarová
odborná referentka

Toto rozhodnutí musí být vyvěšeno nejméně po dobu 15 dnů.

Vyvěšeno na úřední desce dne

Sejmuto dne.....

Vyvěšeno na elektronické úřední desce

(tj. způsobem umožňujícím dálkový přístup): dne

Sejmuto dne.....

Razítko a podpis orgánu, který potvrzuje vyvěšení a sejmutí rozhodnutí.

Obecní úřad Třebihošť a Obecní úřad Zdobín tímto žádáme o vyvěšení tohoto rozhodnutí – veřejné vyhlášky na úřední desce a elektronické desce úřadu po dobu 15-ti dnů. Po sejmutí žádáme o vrácení rozhodnutí – veřejné vyhlášky, opatřené potvrzením o vyvěšení a sejmutí na Odbor výstavby a územního plánování Městského úřadu Dvůr Králové nad Labem. Toto rozhodnutí – veřejná vyhláška bude vyvěšena i na úřední desce a elektronické desce Městského úřadu Dvůr Králové nad Labem.

Obdrží: (datová schránka)

GEOREAL spol. s r.o., IDDS: s85762s, Hálkova č.p. 1059/12, Jižní Předměstí, 301 00 Plzeň 1
zastoupení pro: Státní pozemkový úřad, Husinecká č.p. 1024/11a, 130 00 Praha 3-Žižkov
Obec Třebihošť, IDDS: raza7dz, Třebihošť č.p. 106, 544 01 Dvůr Králové nad Labem 1
Obec Zdobín, IDDS: 8rqapy6, Zdobín č.p. 52, 544 01 Dvůr Králové nad Labem 1
Ing. Jiří Ulman, hlavní projektant, ČKAIT 0202002, IDDS: 6m8n7a5

dotčené orgány (datová schránka, kurýr)

Policie České Republiky, Krajské ředitelství policie Královéhradeckého kraje, Územní odbor Trutnov –
Dopravní inspektorát, IDDS: urnai6d, Horská 78, 541 11 Trutnov
Ministerstvo obrany, Sekce majetková, odbor ochrany územních zájmů a státního odborného dozoru,
IDDS: hjyaaavk, Tychonova č.p. 221/1, 160 00 Praha 6-Hradčany
Městský úřad Dvůr Králové nad Labem, odbor ŽP - koordinátor,
náměstí T. G. Masaryka č.p. 38, 544 01 Dvůr Králové nad Labem 1

(veřejná vyhláška)

Obecní úřad Třebihošť, úřední deska, Třebihošť č.p. 106, 544 01 Dvůr Králové nad Labem 1
Obecní úřad Zdobín, úřední deska, Zdobín č.p. 52, 544 01 Dvůr Králové nad Labem 1
Městský úřad Dvůr Králové nad Labem, úřední deska,
náměstí T. G. Masaryka č.p. 38, 544 01 Dvůr Králové nad Labem 1

Vyvěšeno pro

- GasNet, s.r.o., IDDS: rdxzhzt, Klíšská č.p. 940/96, Klíše, 400 01 Ústí nad Labem 1
- ČEZ Distribuce, a. s., IDDS: v95uqfy, Teplická č.p. 874/8, Děčín IV-Podmokly, 405 02 Děčín 2
- vlastníky pozemků vč. staveb na nich: pozemková parcela číslo 1500, 1501, 1502, 1505, 1511, 1513, 1514, 1515, 1516, 1518, 1519, 1523, 1534, 1563, 1587, 2048 v katastrální území Třebihošť, stavební parcela číslo: 1, 2, 4, 5, 6 v katastrálním území Zdobín a pozemková parcela číslo 84/1, 85/2, 89/2, 91, 93/1, 93/2, 121/1, 123, 125, 210/5, 215, 573, 574, 575, 576, 580, 586, 587, 594, 595, 596, 597, 600, 605, 607, 609, 610, 616 v katastrálním území Zdobín

a.a.

